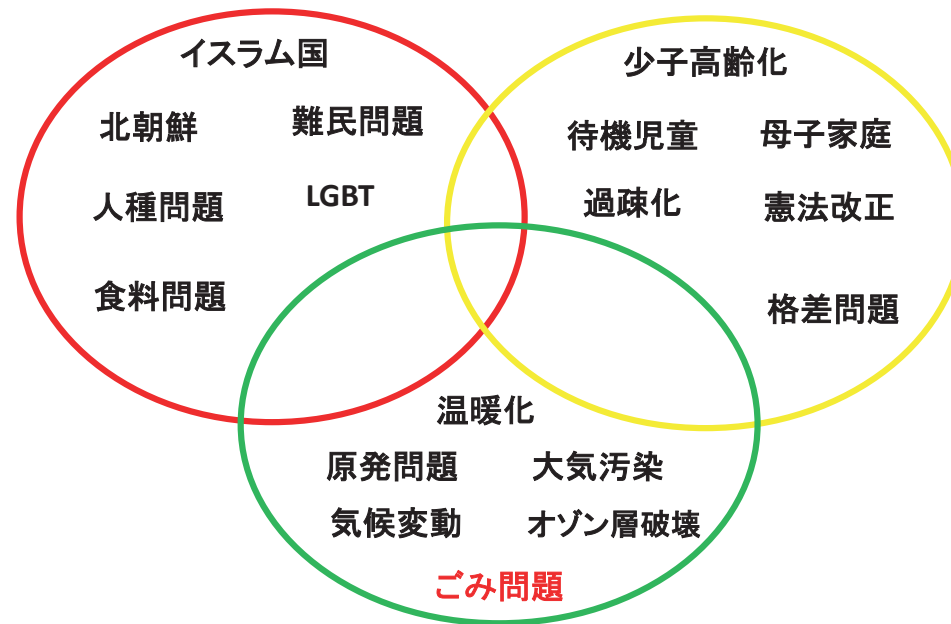


～川ごみは社会課題～
STOP！川ごみ

荒川クリーンエイド・フォーラムの挑戦

NPO法人荒川クリーンエイド・フォーラム
五十嵐実

たくさんの社会課題



川ごみ



川ごみは社会課題



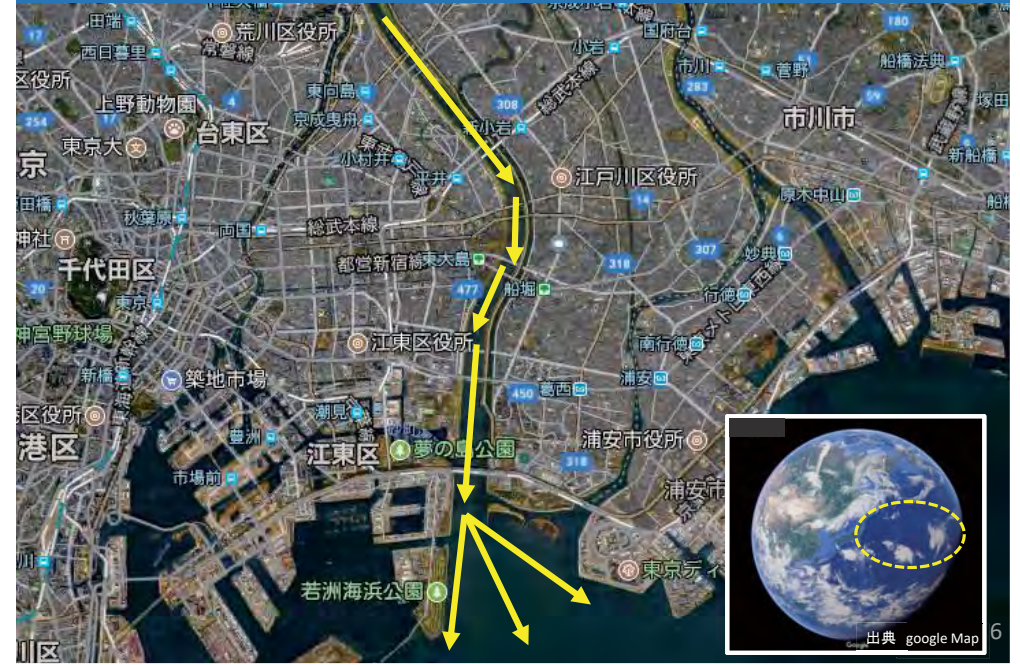
川ごみは公害レベル



海は魚貝類よりごみの方が多くなりつつある



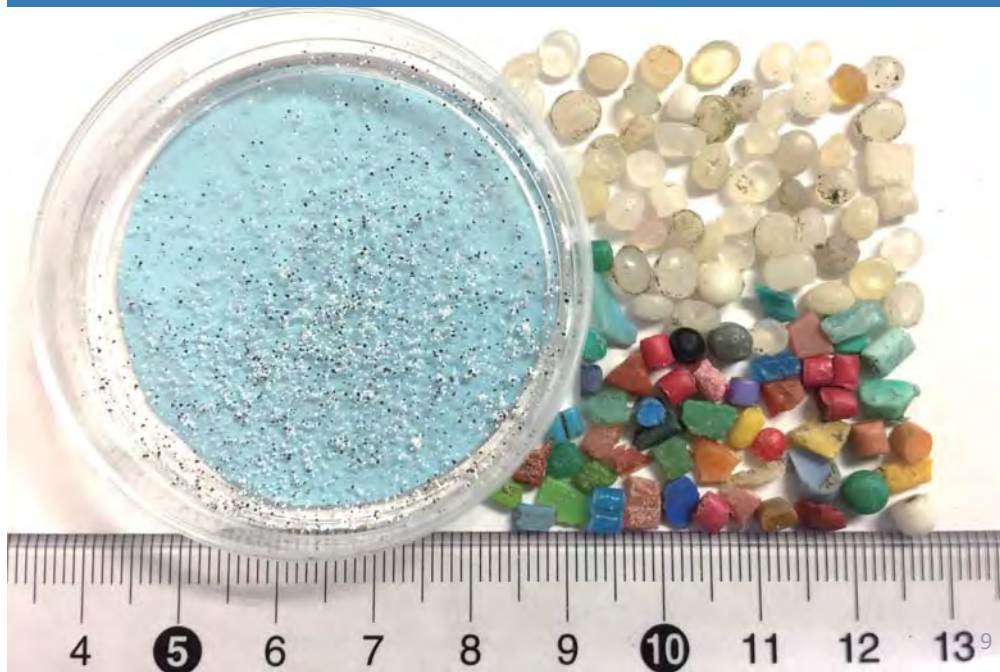
川ごみはいずれ海から世界へ



～地球規模の課題～

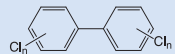
マイクロプラスチック問題

マイクロプラスチック



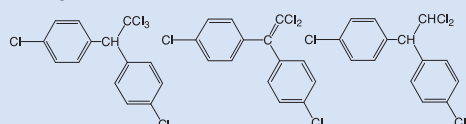
有害化学物質を高濃度に吸着

PCBs



- Industrial products for a variety of uses including dielectric fluid, heat medium, and lubricants.
- Endocrine disrupting chemicals

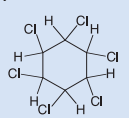
DDTs



- DDT and its metabolites such as DDE and DDD.
- DDT was used as insecticides
- Endocrine disrupting chemicals

周辺海水中から吸着

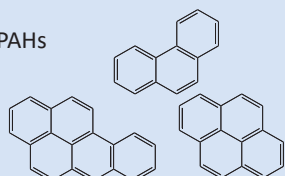
HCH



- Insecticide

プラスチック

PAHs



プラスチック中の汚染物質濃度は周辺海水中の十万倍～百万倍

11

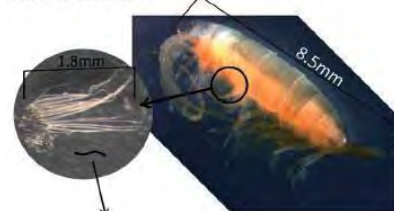
出典 東京農工大学高田秀重教授

2次マイクロプラスチック



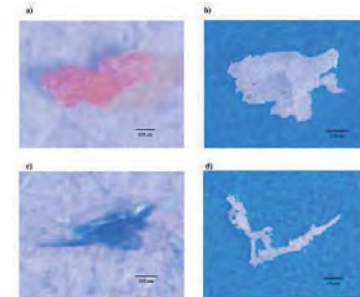
食物連鎖に組み込まれる

Macrurus cristatus



ingested microplastic size: 0.5mm

出典 Desforges ら (2015)



出典 <http://gigazine.net>



出典 東京農工大学高田秀重教授



12

川はマイクロプラスチックの宝庫！？



早期回収が必要



ごみを拾うだけではダメ

～荒川クリーンエイド・フォーラムの挑戦～

川ごみ調査活動



2016年10月
2017年4月

1570袋(45L)回収

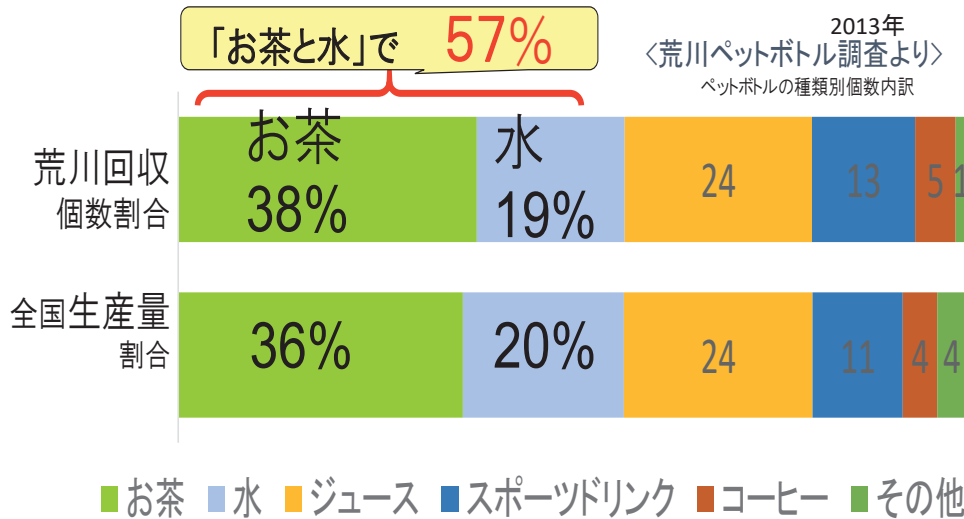


490袋(45L)回収

種類ごとに数を数える「調べるごみ拾い」



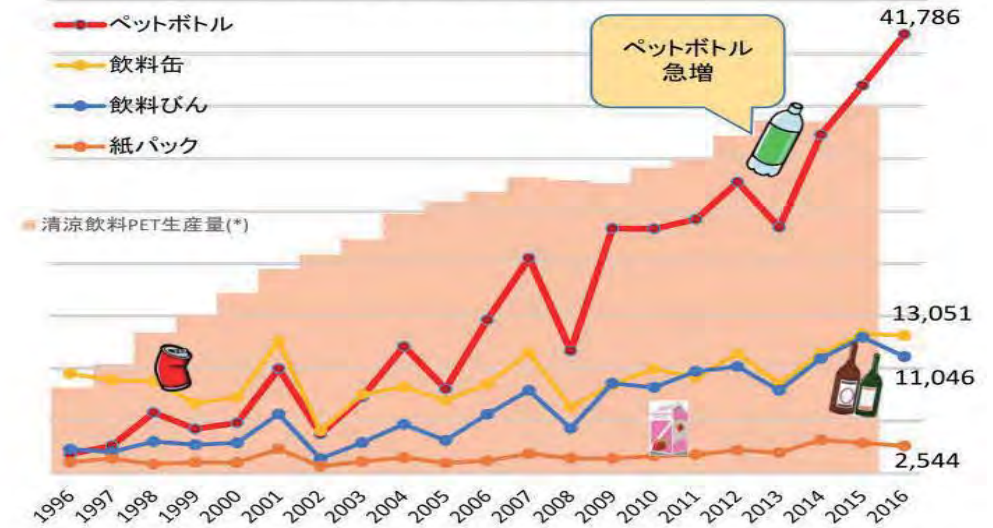
社会動向との関わりを分析



ジュースは、炭酸・果実・野菜・その他飲料の合計
 ペットボトル調査の個数：2010年9月～2013年12月の調査総数26,210個の内、アルコール・不明を除く20,427個。
 生産量：出典「清涼飲料水関係統計資料」(一般社団法人 全国清涼飲料工業会)2012年のデータより算出。

現場の情報を集積

飲料容器回収数の推移



※清涼飲料PETボトル生産量は、(一社)全国清涼飲料工業会の容器別生産量の推移より

できることから始めることを提案

エコな暮らし... マイボトルを持ってお出かけしましょう!

マイボトル de ゴミ拾い。それが、荒川スタイル。

マイボトルを持ってゴミ拾いに参加しましょう! ふだんからマイボトルを持って、できるだけゴミを減らそう! 荒川スタイルを荒川から!

調査より 個数内訳

種類	個数
お茶	13
水	5
ジュース	11
スポーツドリンク	4
コーヒー	4
その他	733

TOP5(2014年)

その他	32,198
ジュース	16,588
飲料缶	4,585
飲料びん	733
紙パック	11,396

解するまでに かります

※荒川で回収したペットボトル個数は、全国の生産量割合とほぼ一致! 荒川のゴミは社会のゴミの縮図と言えます。

5.食品の廃棄ステーション管理

正確なデータ収集のための定量調査



効率的な回収のための調査



発生源解明のための調査



荒川クリーンエイド・フォーラムは
対症療法と根源療法を模索しつつ、
川ごみ問題解決をめざしています。

ご清聴ありがとうございました。

NPO法人荒川クリーンエイド・フォーラム
五十嵐実